

ŐSZ HAJAK FESTÉSE II. RÉSZ

HOGYAN FESSÜK SÖTÉTRE?

Az őszi hajak festése első részében a szőke hajak festéséről olvashattunk. Ebben a részben az őszi hajak sötétítéséről szeretnék írni.

Az őszi hajak sötétítése talán egyszerűnek tűnhet, de a megvalósítás és a tökéletes kivitelezés komoly felkészültséget és hozzáértést igényel. Tapasztalhattuk, és többször látható is festett hajak esetén, hogy a tövek világosabbak, mint a hajvégek. Miért? A felhasznált hajfesték ugyan az, mint korábban, mégis a hajtó nem egyezik a hajvéggel. Miért vöröses egy egyszerű barna hajfestés a töveknél és a végeken mattabb, sötétebb? Miért csillog át a tő, a hajvégek pedig miért sötétebbek? Számptalan variációt írhatnék még, erre a példára, de az alap probléma ugyanaz. Ez pedig, hogy a tő más árnyalatú, mint a hajvég.

AMIT AZ „UTÁNFESTÉS RŐL” TUDNI KELL...

Az előbb felsorolt kérdések leginkább utánfestésnél jelentkeznek. Nem szabad megfedkezünk arról, hogy az őszi haj a hajtónél van jelen, a hajvégek pedig valamilyen sötétebb árnyalatban egységesek. Ezért ezt mindig szem előtt kell tartanunk. Más színkeveréket kell használnunk a hajtónél, és mást a hajvégeken. Csak így lehet egységes a hajszín. Nem használhatjuk egy lépésben felvitelre ugyanazt a színkeveréket sem, mert így soha nem lesz egységes színű a haj.

A LENÖVÉS PROBLEMATIKÁJA...

A lenövésben valamilyen százalékos arányban található natúr szín, és található őszi hajszál is. Ennek mértéke, a hajszállak vastagsága, minősége befolyásolja a fedőképességet és a kialakítandó tőfestés színkeverékét.

A már festett hajvégek, akár többször is lettek már festve, ezért ott vélhetően egységes a hajfestés. Az őszi hajszálak is fellettek töltve pigmentekkel és a natúr hajszín is hasonlóan egyszínűvé vált.

Amennyiben egy színkeveréket használunk a hajtóra és a hajvégekre, valamelyik területnek kedvezve, az vagy az egyik vagy a másik hajrészen lesz tökéletes.

...ÉS A MEGOLDÁS...

Ősz hajak sötétítésénél ajánlatos a 6%-os H₂O használata.

Például: A lenövésben találunk 50-50 %-ban őszi haját és natúr haját. A natúr szín 6-os színmélységű, és a hajszállak

vastagszállak. A kívánt hajszín az eredetivel megegyező. A hajvégek natúr 6-os színűek és kis mértékben megkopottak.

Választunk egy hajtőnek megfelelő színkeveréket:

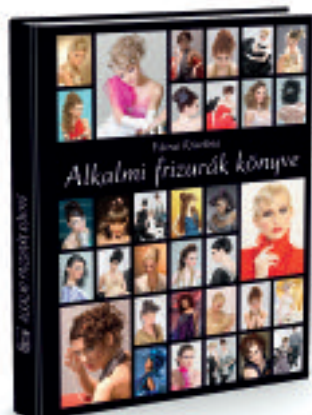
6.0+20V felvisszük a hajtővekre, majd ráhúzzuk a hajvégekre ugyanezt. Mi történik? A hajtó világosabb lesz, mint a hajvég. Miért? Azért, mert a lenövésnél figyelembe kell venni, hogy vastag, őszi, üveges hajjal állunk szemben és ilyenkor fél színmélységgel sötétebb árnyalatot kell választani (5.0+6.0, fele-fele). Ha 80% felett lenne az őszi haj arány, akkor a tökéletes fedés érdekében, egy színmélységgel kellene sötétebb árnyalatot választani a hajtőnél.

A HAJVÉGEK KEZELÉSE

A hajvégeken csak frissíteni kell a hajszínt, ezért elegendő a hajszínezés. Ám itt is vigyázni kell, mert szín a színben árnyalat elhelyezésnél a pigmentek egymásra rakódnak, és ezért 1 árnyalattal világosabb színt kell választani. Tehát 6-os kívánt szín esetén 7-es árnyalatot kell alkalmazni ahhoz, hogy ne sötétedjen be a hajvég.

Fátrai Krisztina

Diplomás műszaki szakoktató. 1994. óta foglalkozik fodrászok oktatásával. 2000-ben tett Mestervizsgát Budapesten. Minden évben 2 új frizurakollekcióval jelentkezik, amely már külföldön is látható. Nemzetközi bemutatói: London (2007), Rimini (2008, 2009, 2010). 2007-től a Kemon márka Művészeti vezetője. Oktatófilmjei segítségével sok fiatal fodrász tanulja a szakma csínját-bínját.



KÖNYVAJÁNLÓ

FÁTRAI KRISZTINA: ALKALMI FRIZURÁK KÖNYVE

Fátrai Krisztina fodrászmester újonnan megjelent frizurakönyve az időtálló alkalmi frizura készítés terén kézzelfogható segítség fodrászoknak és vendégeknek egyaránt. Tíz új frizurát mutat be: az aszimmetrikustól a banán kontyig, spirális hajsütést, szövést, fonást, szabadkézzel történő, fésű nélküli feltűzést. A tíz step by step mellett a huszadik század divatkorszakairól is olvashatunk, ami igazi tanácsadóként szolgál a folytonosan visszatérő stílustrendek útvonalában.

További információk: Fátrai Szalon (1054. Bp. Alkotmány u 18.) Tel.: (06)1 269 37 68, e-mail: info@fatrai.hu, web: www.fatrai.hu